

Apart from art influenced by Cubism and Constructivism, Vassilieff began after the First World War to produce what she called her "poupée portraits", grotesque dolls and puppets, but also head and full-body sculptures of famous people, made of leather, metal, cloth and rags, buttons, glass beads, wire, feathers.

At the time African masks, "art nègre" and art from Oceania with strong facial expressions were all the rage in Europe, and Marie Vassilieff enthusiastically integrated these trends into her poupées. In 1922/23 the fashion designer Paul Poiret offered his gallery "Chez Martine" to Marie Vassilieff for a solo exhibition with paintings and poupée portraits. Featuring Poiret himself as a full-body figure, naked with a fig leaf and the artist Marie Laurencin on his arm, as well as many other dolls depicting Trotzky, Matisse, Alfred Flechtheim and Picasso. It was a huge success.

Marie Vassilieff asked Pierre Delbo to take photographs of her artistic objects; a selection can be seen in the exhibition.

Marie Vassilieff, Poupée-Portrait Blaise Cendrars, 1922, Silbergelatine, Foto-Delbo



Bettina Encke von Arnim, Hedy von Arnim geb. Sonntag, Kiel 1891-1945 Ravensbrück, c.1928, Öl/Lwd, 34x27,5 cm, © Petra Heymach

11. April 2019 - 11. August 2019

Do/Fr 15 -19 Uhr | Sa/So 12 - 16 Uhr

S5, 7, 75, 9 Savignyplatz  
U2 Ernst-Reuter-Platz  
Bus M49, X34

**DAS  
VERBORGENE  
MUSEUM**

DOKUMENTATION DER KUNST VON FRAUEN e.V.  
Schlüterstrasse 70 | 10625 Berlin | +49 30 313 36 56  
berlin@dasverborgene-museum.de | <https://dasverborgene-museum.de>

mo.se | [info@ardt.de](mailto:info@ardt.de)

## DAS VERBORGENE MUSEUM

KÜNSTLERINNEN IM DIALOG

*Freiheit der Formen · Kühnheit der Farben*

Lou Albert-Lasard  
Grete Csaki-Copony  
Bettina Encke von Arnim  
Jacoba van Heemskerck  
Ilse Heller-Lazard  
Else Hertzer  
Grethe Jürgens  
Minna Köhler-Roeber  
Lotte Laserstein  
Lou Loeber  
Käthe Loewenthal  
Else Lohmann  
Elfriede Lohse-Wächtler  
Gertraud Rostosky  
Elisabeth von Schulz  
Martel Schwichtenberg  
Suzanne Valadon  
Marie Vassilieff  
Augusta von Zitzewitz

Marie Vassilieff, Poupée-Portraits, Silbergelatine,  
Foto-Delbo

1) Jeanne Duc, c.1922, 2) Alfred Flechtheim, c.1925  
3) Picasso et Matisse c.1922, 4) Rolf de Maré, c.1925

Titel: Else Lohmann, Margarete Schall, 1920, Öl/Lwd,  
73x62cm, © Nachlass Else Lohmann

 Berlin  
Gefördert von der Senatsverwaltung für Kultur und Europa

Medienarbeit  
**ARTEFAKT**  
KULTURKONZEPTE



# KÜNSTLERINNEN IM DIALOG

*Freiheit der Formen  
Kühnheit der Farben*

**DAS  
VERBORGENE  
MUSEUM**



# KÜNSTLERINNEN IM DIALOG

## *Freiheit der Formen · Kühnheit der Farben*

11. April - 11. August 2019

Zur Eröffnung der Ausstellung  
Mittwoch, 10. April 2019, 19:00 Uhr  
laden wir Sie herzlich ein.

Der deutsch-lettische Maler Johann Walter-Kurau, der ab 1906 in Dresden und von 1917-1932 in Berlin eine Malschule führte, war bei Malerinnen besonders beliebt, weil er sie auf dem schwierigen Weg der Professionalisierung unterstützte. Noch waren die Malerinnen auf privaten Kunstunterricht angewiesen, weil sie in Deutschland vor der Gründung der Weimarer Republik 1919 nicht an den Kunst-Akademien zum Unterricht zugelassen waren.

Neben Landschaften und Portraits von Else Lohmann (1897-1984), Minna Köhler-Roeber (1883-1957), Ilse Heller-Lazard (1884-1934), Elisabeth von Schulz (1884-1968) und Bettina Encke von Arnim (1895-1971), die alle für eine bestimmte Zeit bei Johann Walter-Kurau in Dresden bzw. in Berlin studiert haben, werden Gemälde von Käthe Loewenthal (1878-1942) Augusta von Zitzewitz (1880 -1960), Else Hertzner (1884-1978), Martel Schwichtenberg (1896-1945) und Grethe Jürgens (1899-1981) gezeigt.

In visuellem Kontrast zu diesen bunt-farbigen Malereien stehen die Schwarz-Weiß-Fotografien sogenannter Poupée-Portraits der aus Smolensk stammenden Malerin Marie Vassilieff (1884-1957), die in Paris von ihren Künstler-Freunden u.a. von Blaise Cendrars, Picasso, Paul Poiret, Alfred Flechtheim ins Karikierende überzogene Figuren hergestellt hat.

Die Natur-Ansichten der Walter-Kurau-Schülerinnen wechseln von erhöhtem Standpunkt mit Blick auf Täler und Seen zu Nahbildern von Baumgruppen und blühenden Feldern. Aus der plein-air Situation erklärt sich das kleine Bildformat des Kartons von kaum 25 x 30 cm, der mit Reißzwecken am Deckel des hölzernen Malkastens befestigt war. Bei Else Lohmann nimmt die stilistische Eigenständigkeit zwischen 1917-1921 deutlich zu. Es entstehen die in geometrische Formen aufgelösten Landschaften unter expressionistischem Einfluss, etwa, wenn die roten Dächer, in die Fläche gekippt, mit den von der Sonne beleuchteten Berghängen das Bild beherrschen. Im Atelier entstehen ihre neusachlichen Portraits in Formaten bis zu 90 x 80 cm.



Martel Schwichtenberg, *Zwei gelbe Schwertlilien*, c.1925, Öl/Lwd, 45x35cm

Anders als in Deutschland hatten die Künstlerinnen in Frankreich bereits Ende des 19. Jahrhunderts Zugang zur staatlichen École des Beaux Arts und besuchten auch die zahlreichen privaten Lehranstalten.

Marie Vassilieff (1884-1957) traf 1905 aus St. Petersburg in Paris ein, besuchte zuerst die Académie la Palette, danach die Académie Matisse, bevor sie 1910 hier ihre eigene Académie Russe/Vassilieff gründete. Neben ihrer vom Kubismus und Konstruktivismus beeinflussten Malerei, beschäftigte sich Vassilieff nach dem Ersten Weltkrieg mit den von ihr selbst so genannten Poupée-Portraits, grotesken Puppen und Marionetten, sowie Kopf- u. Ganzkörperskulpturen von Prominenten, gefertigt aus Leder, Metall, Stoffen und Lumpen, Knöpfen, Glasperlen, Drähten, Federn.

Die zu dieser Zeit in Europa verbreitete Begeisterung für afrikanische Masken, die »art nègre«, und für die Kunst Ozeaniens mit den ausdrucksstarken Physiognomien hat Marie Vassilieff in ihren Poupées begeistert aufgegriffen.

1922/23 stellte der Modemacher Paul Poiret Marie Vassilieff seine Galerie »Chez Martine« für eine Einzelausstellung mit Gemälden und Poupée-Portraits zur Verfügung. Neben Poiret als Ganzfigur, nackt mit Feigenblatt und der Malerin Marie Laurencin auf dem Arm, wurden unter vielen anderen die Puppen von Leo Trotzki, Matisse, Alfred Flechtheim und Picasso zu einem riesen Erfolg.

Marie Vassilieff hat ihre kunstvollen Objekte von Pierre Delbo fotografieren lassen; eine Auswahl ist in der Ausstellung zu sehen.

## WOMEN ARTISTS IN DIALOGUE

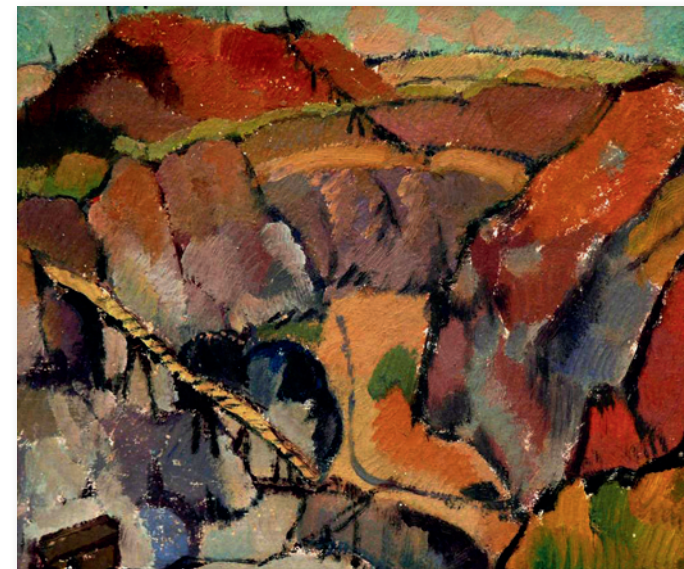
### *Free Forms and Bold Colours*

11 April to 11 August 2019

The German-Latvian artist Johann Walter-Kurau, who ran a painting school in Dresden from 1906 and in Berlin from 1917 to 1932, was especially popular with women on the course because he supported them on the difficult road to a professional career. Women still had to rely on private art lessons because, until the Weimar Republic was founded in 1919, they were not admitted to art academies.

Views of nature by Walter-Kurau's students range from lofty perspectives across valleys and lakes to close-ups of tree clusters and flowering meadows.

Minna Köhler-Roeber, *bei Murnau*, c.1930, Öl/Karton 22x27 cm, Sabatier Galerie & Kunsthandel © Nachlass Köhler-Roeber



Augusta von Zitzewitz, *Bildnis*, c.1912, Öl/Lwd, 46x38cm, © Nachlass Zitzewitz

The plein-air situation explains the small format of the card, barely 25 x 30 cm, attached to the lid of a wooden paint box with drawing pins. Else Lohmann's stylistic independence clearly grew between 1917 and 1921. There are landscapes broken up into geometric shapes under the influence of Expressionism, like when red roofs tilted into the plane dominate the work along with sunlit slopes. In her studio, her portraits in the style of New Objectivity acquired formats of up to 90 x 80 cm.

Other women artists who visited his lessons were Minna Köhler-Roeber, Ilse Heller-Lazard, Elisabeth von Schulz, Bettina Encke von Arnim. There are also paintings by Käthe Loewenthal, Augusta von Zitzewitz, Else Hertzner, Martel Schwichtenberg, Grethe Jürgens.

Unlike in Germany, women in France were already able to study art at the state-run École des Beaux Arts from the late 19th century. They also continued to attend the many private institutes. Marie Vassilieff (1884-1957), who arrived in Paris from St Petersburg in 1905, attended first the Académie la Palette and then the Académie Matisse before founding her own Académie Russe/Vassilieff in 1910.